



**JORNADA DE
PLANEJAMENTO,
FORMAÇÃO
PEDAGÓGICA**
e centro de estudos
2025

Slide Tema 5:

Educação Integral



Escolas em Tempo Integral

2025

SECRETARIA MUNICIPAL DE EDUCAÇÃO

Subsecretaria de Ensino

Coordenadoria de Educação Integral

Gerência de Educação Integral

● ● ● ● ●
● ● ● ● ●
● ● ● ● ●
● ● ● ● ●

O PROJETO DE EDUCAÇÃO QUE ESCOLHEMOS E PRATICAMOS REFLETE UM PROJETO DE SOCIEDADE

COMO PENSAMOS A EDUCAÇÃO INTEGRAL NA SME?

▶ Como pensar ações que possam melhorar de forma sistemática a gestão pedagógica, com efeitos positivos no aprendizado dos estudantes, na formação de capital humano e nos resultados de aprendizagem?

▶ O que realmente impacta o aprendizado do aluno e gera resultados?



De que política pública estamos falando?

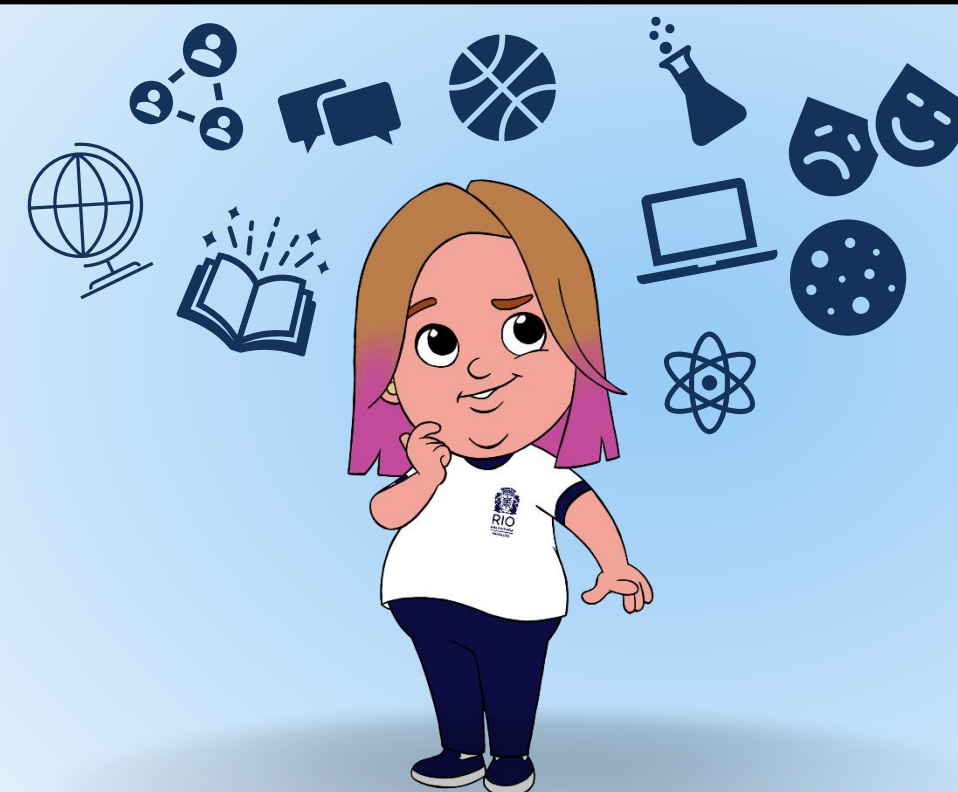
FORMA CONTEMPORÂNEA DE SE PENSAR E DESENVOLVER EDUCAÇÃO E A CONSTRUÇÃO DOS SUJEITOS EM SUAS MÚLTIPLAS DIMENSÕES: COGNITIVA, EMOCIONAL, CULTURAL, FÍSICA E SOCIAL.

CONSTRUÍDA EM UMA PERSPECTIVA EQUITATIVA, INCLUSIVA, ANTIRRACISTA E SOCIALMENTE REFERENCIADA COM FOCO NA FORMAÇÃO INTEGRAL DE TODOS OS SUJEITOS.

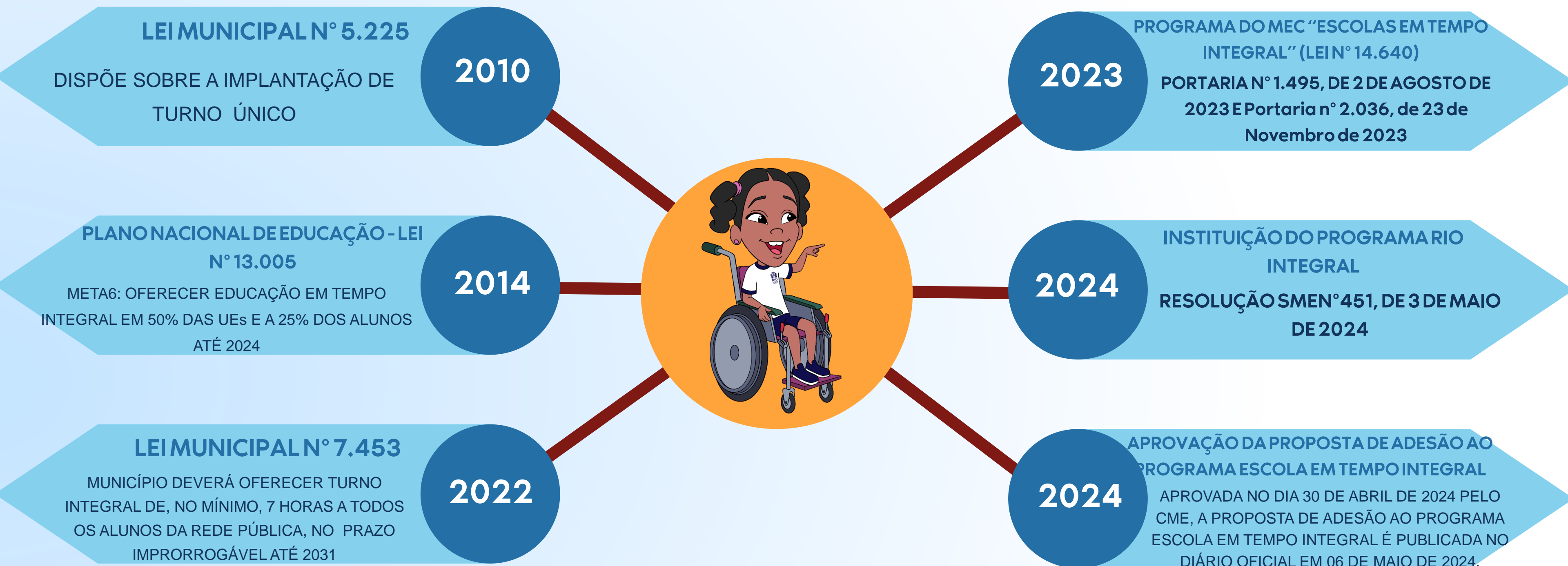
DESENVOLVE O ESTUDANTE PARA APRENDER AO LONGO DA VIDA, PARA O CONVÍVIO E PARTICIPAÇÃO SOCIAL E, EM ESPECIAL, PARA CONSTRUIR SUA PRÓPRIA AUTONOMIA E CRITICIDADE.

PREPARA O ESTUDANTE PARA REALIZAR SEU PROJETO DE VIDA E FAZER ESCOLHAS, SER PROTAGONISTA

APRESENTA PROPOSTA CURRICULAR INTEGRADA, DINÂMICA E FLEXÍVEL



Você conhece o percurso normativo da Educação Integral na SME?



A GERÊNCIA DE EDUCAÇÃO INTEGRAL (GEIN)

Escolas em Tempo Integral

CONCEPÇÃO

COMPREENDE-SE COMO EDUCAÇÃO INTEGRAL O PROCESSO DE ESCOLARIZAÇÃO FUNDAMENTAL PARA O DESENVOLVIMENTO PLENO DOS SUJEITOS, EM SUAS MÚLTIPLAS DIMENSÕES: COGNITIVA, FÍSICA, EMOCIONAL, SOCIAL E CULTURAL.

OBJETIVO

COORDENARAÇÕES CAPAZES DE PROMOVER A CONCEPÇÃO DE EDUCAÇÃO INTEGRAL, INTEGRANDO AS DIVERSAS ÁREAS, ASSIM COMO PROGRAMAS E PROJETOS QUE VISEM AO DESENVOLVIMENTO INTEGRAL DOS SUJEITOS

EDUCAÇÃO INTEGRAL E TEMPO INTEGRAL

É PRECISO ESTAR ATENTO PARA NÃO CONFUNDIR O CONCEITO DE EDUCAÇÃO INTEGRAL COM ATENDIMENTO ESCOLAR EM TEMPO INTEGRAL.
A educação integral independe da carga horária e deve ser realizada em tempo parcial ou integral.



A EDUCAÇÃO INTEGRAL

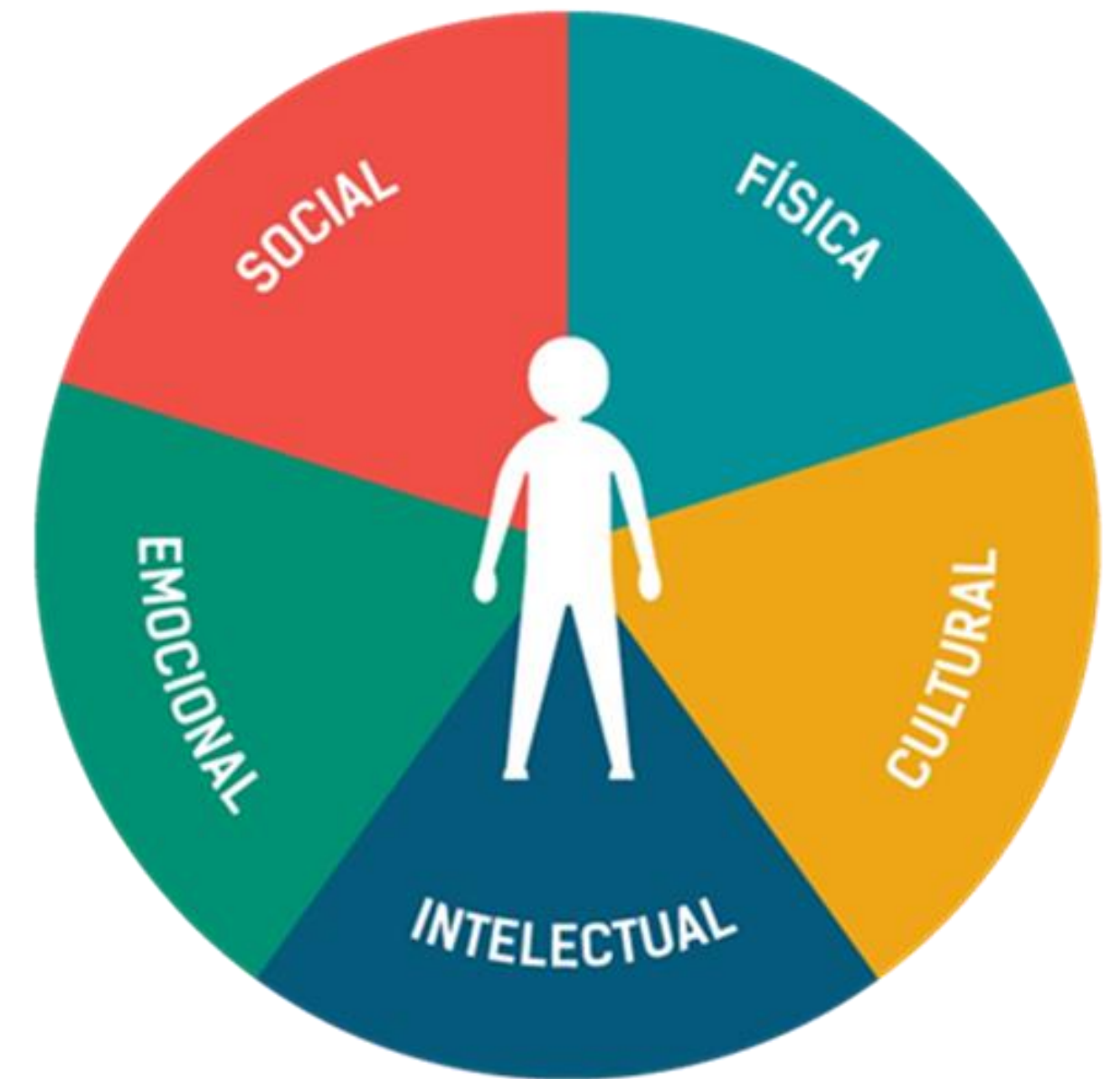
ESCOLAS EM TEMPO INTEGRAL

CONCEPÇÃO


Construída em uma perspectiva equitativa, inclusiva, antirracista e socialmente referenciada, com foco na formação integral de todos os sujeitos.

A Educação Integral é uma concepção que compreende o processo de escolarização como fundamental para o desenvolvimento pleno dos sujeitos, em suas múltiplas dimensões: intelectual, física, emocional, social e cultural.

A Educação Integral acontece (e deve acontecer), também, no tempo parcial.



EDUCAÇÃO INTEGRAL EM TEMPO INTEGRAL



COMPREENDE O EDUCANDO EM SUA DIVERSIDADE E INTEIREZA, EM SUA MULTIDIMENSIONALIDADE.

CONSIDERANDO O DESENVOLVIMENTO PLENO DOS SUJEITOS, EM SUAS DIMENSÕES COGNITIVA, FÍSICA, EMOCIONAL, SOCIAL E CULTURAL.

A MULTIPLICIDADE DE AÇÕES PARA ESSE DESAFIO PRESSUPÕE UMA CARGA HORÁRIA MAIS EXTENSA.

É POSSÍVEL A CONSTRUÇÃO DA EDUCAÇÃO INTEGRAL EM TEMPO PARCIAL.



A POLÍTICA PEDAGÓGICA DA REDE PÚBLICA MUNICIPAL DO RIO DE JANEIRO É SUSTENTADA POR UM QUADRIPE COMPOSTO POR:

- CURRÍCULO E MATERIAIS DIDÁTICOS;
- FORMAÇÃO CONTINUADA EM SERVIÇO;
- AVALIAÇÃO DE DESEMPENHO DO ESTUDANTE;
- GESTÃO PARA RESULTADOS DE APRENDIZAGEM.

EM MOVIMENTO, ESSAS AÇÕES FORMAM UM CÍRCULO VIRTUOSO, OU UMA ESPIRAL VIRTUOSA, QUE DESLOCA POSITIVAMENTE AS APRENDIZAGENS.



A GERÊNCIA DE EDUCAÇÃO INTEGRAL (GEIN) EM 2025

ESCOLAS EM TEMPO INTEGRAL

EM RELAÇÃO ÀS PRÁTICAS PEDAGÓGICAS NAS UNIDADES ESCOLARES DE TEMPO INTEGRAL, CONSOLIDAMOS O DOCUMENTO ORIENTADOR QUE APONTA AS DIRETRIZES PARA O TRABALHO PEDAGÓGICO DESENVOLVIDO PELOS PROFISSIONAIS DA REDE.

ESSE MATERIAL ESTÁ DIVIDIDO EM DUAS PARTES:

1. OS EIXOS OPERACIONAIS DA PROPOSTA, QUE SÃO A BASE ESTRUTURAL DA POLÍTICA E

2. A PARTE DIVERSIFICADA, COM FOCO NA ARTICULAÇÃO ENTRE OS COMPONENTES DA MATRIZ CURRICULAR E UM MAIOR DIRECIONAMENTO PARA A CONSTRUÇÃO DA INTENCIONALIDADE PEDAGÓGICA, EXTREMAMENTE NECESSÁRIA PARA O ALCANCE DOS RESULTADOS DE APRENDIZAGEM E PARA A EFETIVAÇÃO DO DESENVOLVIMENTO DOS SUJEITOS EM SUAS MÚLTIPLAS DIMENSÕES.



A PARTIR DO DOCUMENTO ORIENTADOR, DEFINIRAM-SE OS EIXOS ESTRUTURANTES PARA ORIENTAR AS AÇÕES DE ACOMPANHAMENTO DO TRABALHO DO COORDENADOR PEDAGÓGICO



**Documento Orientador:
conhecimento e
engajamento das equipes**

**Parte Diversificada:
compreensão e orientações
para as equipes**

**Planejamento: concepção,
rotinas e instrumentos.**

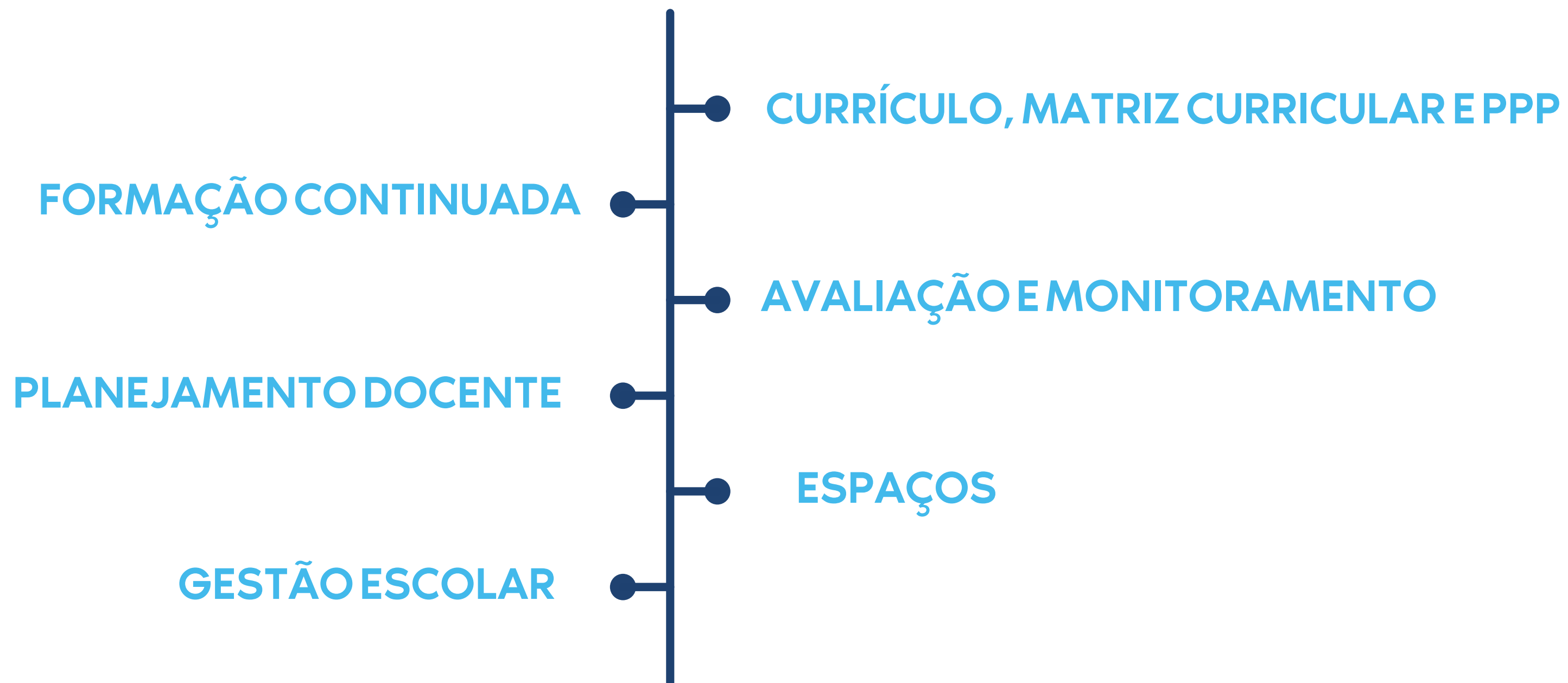
**Organização do Espaço
Escolar: intencionalidade e
impacto na aprendizagem**



DOCUMENTO ORIENTADOR RIO INTEGRAL

ESTRUTURA DO DOCUMENTO

O PROGRAMA RIO INTEGRAL



DOCUMENTO ORIENTADOR RIO INTEGRAL

ESTRUTURA DO DOCUMENTO PARTE DIVERSIFICADA

PARTE DIVERSIFICADA





Educação



Foco na Escola

2025

SECRETARIA MUNICIPAL DE EDUCAÇÃO

Subsecretaria de Ensino

Coordenadoria de Educação Integral

Gerência de Projetos Pedagógicos Extracurriculares

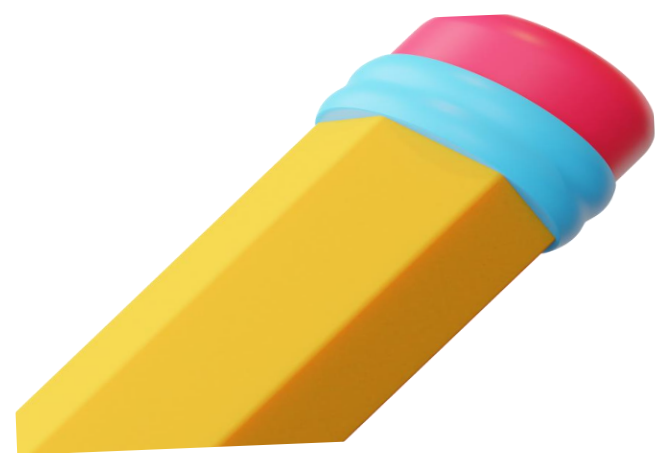
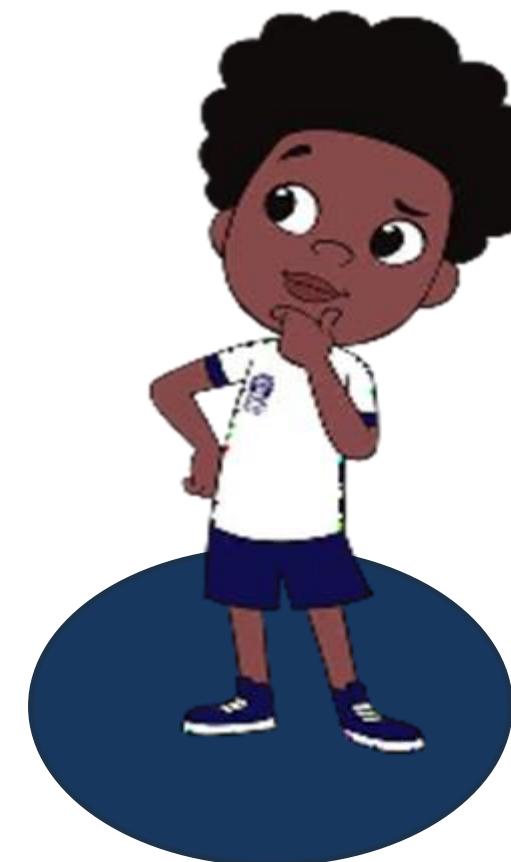
FOCO NA ESCOLA

POR QUE TRABALHAR COM PROJETOS?



O trabalho com projetos pressupõe intencionalidade, planejamento, execução, avaliação e monitoramento. Sendo assim, é primordial que a escolha de projetos se identifique com o território a que a Unidade Escolar pertence e à sua comunidade escolar.

Os projetos de extensão curricular são aqueles que ampliam a atuação dos estudantes para além das salas de aula, articulando a prática do conhecimento científico com as necessidades da comunidade onde a escola está inserida, promovendo a interação e a transformação da sua realidade social.



FOCO NA ESCOLA

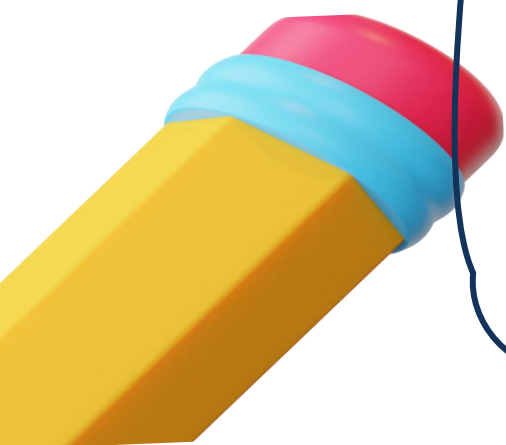
POR QUE TRABALHAR COM PROJETOS?



Um ponto muito importante na organização da Unidade Escolar é que os projetos precisam estar alinhados à Gestão para Resultados de Aprendizagem, tendo em vista que a qualidade das atividades das quais os alunos participam na sua rotina escolar está ligada ao seu processo de aprendizagem.

O **Foco na Escola**, portanto, se apresenta como uma ferramenta à disposição das equipes, à medida que levam a unidade escolar a **avaliar quais projetos serão e / ou poderão ser utilizados pela Unidade Escolar** de acordo com as suas necessidades educacionais, compreendendo os resultados atuais e suas metas.

Os projetos são importantes oportunidades para impulsionarmos o protagonismo dos nossos alunos. As Unidades Escolares contam com um extenso catálogo de projetos para adesão e isso é ótimo! Mas, fique atento! É preciso ter foco! Observar os que mais dialogam com as propostas e com as necessidades da Unidade e ter muito cuidado para que não haja um excesso de ações que possa prejudicar os resultados finais!



FOCO NA ESCOLA

POR QUE TRABALHAR COM PROJETOS



Vamos conhecer os Projetos?



FOCO NA ESCOLA



373.432
ALUNOS
IMPACTADOS



 Eixo Sustentabilidade	275.417 ALUNOS
 Eixo Artístico	30.663 ALUNOS
 Eixo Esportivo	44.015 ALUNOS
 Eixo Patrimonial	23.337 ALUNOS





Educação

Escolas em tempo integral vocacionadas

2025

SECRETARIA MUNICIPAL DE EDUCAÇÃO

Subsecretaria de Ensino

Coordenadoria de Educação Integral

Gerência de Educação Integral Vocacionada

ESCOLAS VOCACIONADAS



UNIDADES ESCOLARES QUE ATENDEM AOS ALUNOS EM TEMPO INTEGRAL E DESENVOLVEM ATIVIDADES ESPECÍFICAS, NORTEADAS POR UMA VOCAÇÃO. ESSES PROJETOS CONTAM COM O ACOMPANHAMENTO DA SECRETARIA MUNICIPAL DE EDUCAÇÃO E TÊM APOIO DE PARCERIAS, NO QUE TANGE A SUAS ESPECIFICIDADES. SÃO EMBAIXADAS, CONSULADOS, INSTITUTOS, FEDERAÇÕES, ENTIDADES ESPORTIVAS, UNIVERSIDADES, ENTRE OUTROS PARCEIROS, QUE CONTRIBUEM PARA A POSSIBILIDADE DE OFERTA E QUALIFICAÇÃO DAS ESCOLAS VOCACIONADAS.

Ed.
Infantil



GEA – 1 escola

- Ginásio Educacional de Artes

GEM – 1 escola

- Ginásio Educacional de Música

ECIM – 1 escola

- Escola Cívico-militar

GENTE – 1 escola

- Ginásio Experimental de Novas Tecnologias

PROGRAMAS

Programa Bilíngue - 32 escolas

- Inglês, Espanhol, Alemão, Francês e Mandarim

GEO – 12 escolas

- Ginásio Educacional Olímpico

Outros Modelos Vocacionados



PROGRAMA BILÍNGUE

Objetivos

Desenvolver repertório linguístico e cultural em língua alvo.
Contribuir para o desenvolvimento de uma identidade global, crítica e reflexiva, facilitando interações em um mundo globalizado.
Promover interculturalidade, plurilinguismo e respeito à diversidade.

Funcionamento

Oferta de até 10 tempos de língua alvo em 5 idiomas:

Inglês, Espanhol, Alemão, Francês e Mandarim

Criação

A origem do Programa Bilíngue parte do Programa “Rio Criança Global” (2009). Desde sua criação, o Programa Bilíngue busca promover o desenvolvimento linguístico, com foco no desenvolvimento de habilidades comunicativas.



Você sabia que já
temos 4
GET
bilíngues na rede?





ALGUNS PROJETOS REALIZADOS EM 2024

CONCURSO DE SOLETRAÇÃO EM LÍNGUA INGLESA
SPELLING BEE.



1º FESTIVAL DE TALENTOS FRANCO-ALEMÃO

REGISTRO DOS ALUNOS NO DIA DO TESTE DE
PROFICIÊNCIA EM MANDARIM
YCT1 (Youth Chinese Test 1), na PUC.



Ginásio Educacional Olímpico



Objetivos

Oportunizar experiências esportivas e excelência acadêmica.



Funcionamento

Prática de modalidades esportivas na escola, integrando educação e esporte.

4 refeições diárias servidas aos estudantes.

Estrutura de gestão diferenciada.



Criação

O DECRETO N.º 35261 DE 19 DE MARÇO DE 2012 criou o Ginásio Experimental Olímpico, objetivando integrar o desenvolvimento acadêmico e esportivo, formando talentos na vida e no esporte.

Nos GEOS que ofertam os anos iniciais, os alunos têm aulas de componentes habilidades e Movimentos.



Handebol

Judô

Atletismo

Basquetebol

Tênis de quadra

Voleibol

Vôlei de Areia

Futebol

Luta Olímpica

Badminton

Tênis de mesa

Esgrima

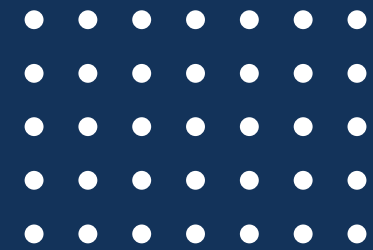
Futsal

Ciclismo

Xadrez

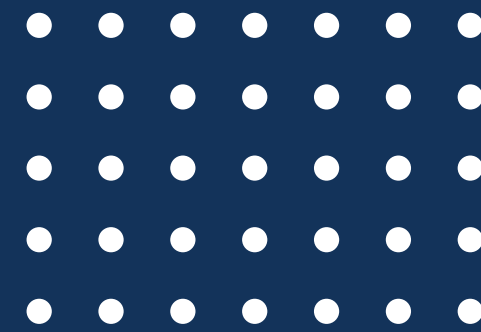
Natação

GRANDES MOMENTOS OCORRIDOS EM 2024



REGISTROS DE AULAS DE VÔLEI DE AREIA, TÊNIS DE MESA E BADMINTON.

GRANDES MOMENTOS OCORRIDOS EM 2024



A COORDENADORA GERAL DE EDUCAÇÃO EM TEMPO INTEGRAL DO
MINISTÉRIO DA EDUCAÇÃO, RAQUEL FRANZIM, CONHECEU UM GINÁSIO
EDUCACIONAL OLÍMPICO E TROCOU IMPRESSÕES COM TODA A
COMUNIDADE ESCOLAR.